

Voorwoord

Eind februari hielden we een inloopavond in dorpshuis Kaj Munk. Velen van u wisten de weg te vinden en stelden volop vragen over de openstelling Scheldemon, de bereikbaarheid en de plaatsing van de damwanden. Op deze avond hebben wij veel reacties mogen ontvangen, zowel positief als negatief. De moderne, interactieve wijze waarop we de avond hielden werd goed ontvangen. Wij willen u hartelijk danken voor uw interesse en komst. Uw opmerkingen en vragen nemen wij mee in ons werk.

In deze nieuwsbrief staan wij uitgebreid stil bij de inloopavond en geven wij meer uitleg over de metingen die Quattro uitvoert. Ook delen we het heuglijke feit van de heropening van praathuis De Nieuwe Wacht. Onlangs hebben we dit samen met vaste bezoekers heropend en hiermee is ook informeel de Scheldemon opengesteld: het rondje Amos is teruggegeven aan de omgeving.

Ik sluit af met de oproep om niet te blijven zitten met eventuele vragen. Heeft u vragen? Meld dit in de BouwApp, kom langs in het informatiecentrum of mail naar hansweert@scheldestromen.nl.

We gaan graag met u in gesprek over het project!

Mike Dekker

omgevingsmanager
Dijkversterking Hansweert



Planning Dijkversterking Hansweert

Initiatiefase	2017 - 2018
Verkenningfase	2018 - 2019
Planuitwerkingsfase	2020 - najaar 2021
Realisatiefase	najaar 2021 - 2027



2024 en 2025

Tweede kwartaal 2024

Start uitvoering
dijkversterking fase 2:

- Voorbereiding & plaatsing damwanden
- Voorbereiding rotonde boombdijk
- Aanbrengen kleibekleding en zand dijklichaam dijkvak 5
- Start uitvoering gemaal schore
- Leveren en aanbrengen klei dijklichaam dijkvak 6

2026

Start uitvoering werkzaamheden rondom slibdepot

2027

Dijkversterking Hansweert gereed



colofon

w [scheldestromen.nl/hansweert](https://www.scheldestromen.nl/hansweert)
e hansweert@scheldestromen.nl
t 088 2461000

April 2024

Eindredactie:
waterschap Scheldestromen
Vormgeving en fotografie:
waterschap Scheldestromen en GBG

Terugblik inloopavond

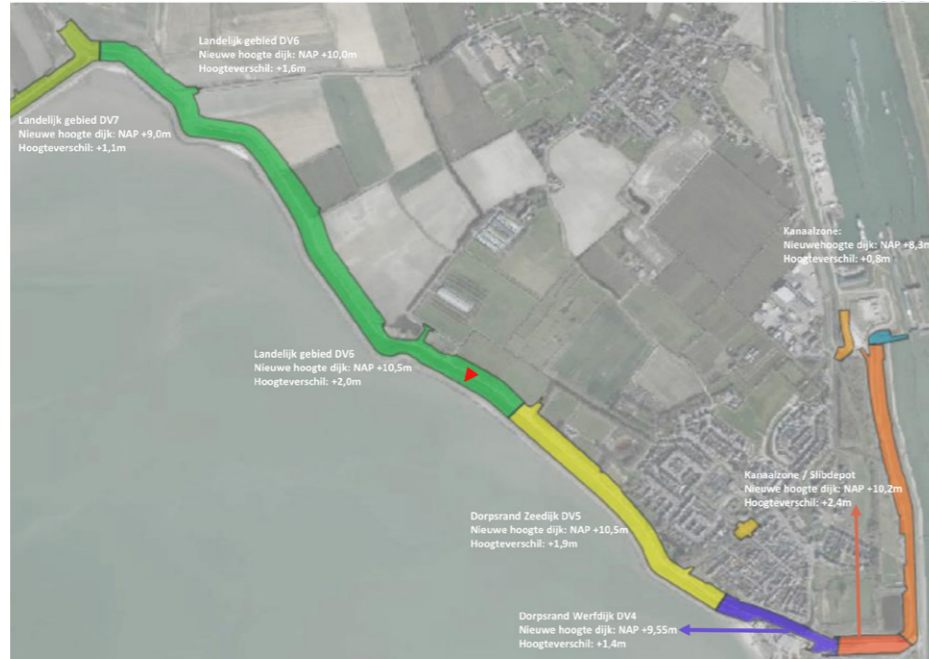
Iets meer dan 100 omwonenden bezochten 27 februari de inloopavond in het dorps huis Kaj Munk in Hansweert. Aan 5 verschillende tafels konden zij vragen stellen over de dijkversterking. De bewoners werden persoonlijk te woord gestaan door collega's van het waterschap en de inhoudsdeskundigen van aannemerscombinatie Answest, Quattro Expertise (trillingsmonitoring en bouwkundige opnames) en VSF (plaatsing damwanden).

Wat direct opviel is de enorme betrokkenheid van omwonenden. Zeker wanneer het gaat om de toegankelijkheid voor mindervalide bewoners met rolstoel of rollator en voor bewoners die wandelen met een kinderwagen. Maar ook rond veiligheid stelde u vragen en mooier nog, opperde u ideeën: voor verlichting, het voorkomen van gevaarlijke kruispunten voor fietsers en het overwegen van extra markeringen in het asfalt.

Waterschap Scheldestromen en aannemerscombinatie Answest hebben in hun overleg aandacht voor al deze punten en verwerken dit waar mogelijk in de uitvoering. Hierbij zijn zij gebonden aan wet- en regelgeving, waardoor niet alle aangedragen originele ideeën van omwonenden uitvoerbaar zijn.

Groen

Het derde item waar veel vragen en opmerkingen waren is de groene omgeving. Doordat de aannemer op veel plaatsen aan het werk is, ziet het geheel er nu wat grijs uit. En voor de toekomstige aanleg van de rotonde, zijn er nu al bomen gekapt. In de parkzone die opnieuw wordt ingericht komen



heel veel nieuwe bomen terug. Nog even geduld dus, het groen komt eraan en volledig terug!

Dijkhoogte

Voor veel omwonenden is het onduidelijk hoe hoog de dijk daadwerkelijk wordt op welke locatie. Dit is volledig begrijpelijk, want het is een lang traject met op verschillende plekken verschillende aanpassingen in de dijk. Inmiddels is een kaart ter beschikking gesteld met daarin overzichtelijk het hoogteverschil

en de nieuwe uiteindelijke gemiddelde hoogte van de dijk. Deze kaart vindt u ook in deze nieuwsbrief en is inzichtelijk bij het informatiecentrum.

Top 5 gestelde vragen:

- 1 Toegankelijkheid
- 2 Veiligheid
- 3 Groen
- 4 Hoogte van de dijk
- 5 Plaatsing damwanden



'Ik kom vragen of mijn trapje in de dijk komt.'
'Goed bezig! Ga zo door.'
'Er gebeurt nog eens wat in het mooie Hansweert!'

'Op mij niet veel impact, ik woon niet dichtbij. Maar voor de bewoners dichtbij is het spannend.'
'Bedankt voor de App en de info-avonden.'

'Bedankt voor de informatie.'
'Graag meer veiligheid & opties voor wandelaars en rolstoelers.'

'De enige vraag die we hadden is beantwoord.'

Meten is weten

Binnenkort starten we met het plaatsen van de damwanden. Hiervoor werken we samen met verschillende partijen, die van naam misschien wat onbekend zijn. Een van die partijen is Quattro Expertise. Graag wilden we weten wat zij gaan doen en hoe ze dit gaan doen.

Daarom stelden we 4 vragen aan Boris en Johan, werkzaam bij Quattro Expertise.

Wat voor bedrijf zijn jullie?

'Quattro Expertise gelooft dat je ieder bouw- en infraproject kan afronden zonder schades. Schades kosten namelijk een hoop tijd en energie.'

Hoe ondersteunen jullie Waterschap Scheldestromen met schadeloos bouwen tijdens de dijkversterking?

'Met onze bouwkundige opnames vooraf. En met continue monitoring tijdens het bouwproces. Bij het project hebben wij in het voortraject een risico-inventarisatie en

monitoringsplan opgesteld. Daarnaast hebben wij de panden binnen het monitoringsgebied opgenomen. Dit zijn de panden die wij gaan bewaken op schade.'

Op dit moment starten wij met de opnamen voor de panden buiten het monitoringsgebied. Hoewel deze gebouwen niet direct binnen het risicogebied liggen, kunnen de effecten van de werkzaamheden daar toch merkbaar zijn. Wij maken deze bouwkundige vooropnames daarom inzichtelijk voor alle betrokkenen. Zo heeft iedereen een duidelijk beeld van de staat van de woning voordat de werkzaamheden waren gestart.

Tijdens het werk voeren wij realtime tilt- en geluidsmetingen uit. En controleren wij de impact op de omgeving met bemande hoogtemetingen.'

(meer informatie op de website van Quattro: Tiltmeting - Quattro Expertise (quattro-expertise.nl))

Hoe gaan jullie te werk?

'Wij voeren alle metingen uit zoals bedacht in het monitoringsplan. Wij stemmen de plaatsing van onze hoogte boutjes en sensoren altijd af met de bewoners. In overleg kijken wij wat de beste locatie is zodat er zo min mogelijk

overlast ontstaat. Wij zijn benaderbaar en nemen hiervoor de tijd.'

Welke vragen werden tijdens de informatieavond het meest gesteld?

'Waarom krijgt mijn pand geen trillingsmeter of andere middelen?'

Ons antwoord hierop: panden buiten het risicocontourgebied krijgen dit niet. Wij focussen ons op de panden binnen het gebied. Want als de werkzaamheden hier goed gaan is de bebouwing buiten de contour gegarandeerd veilig.'

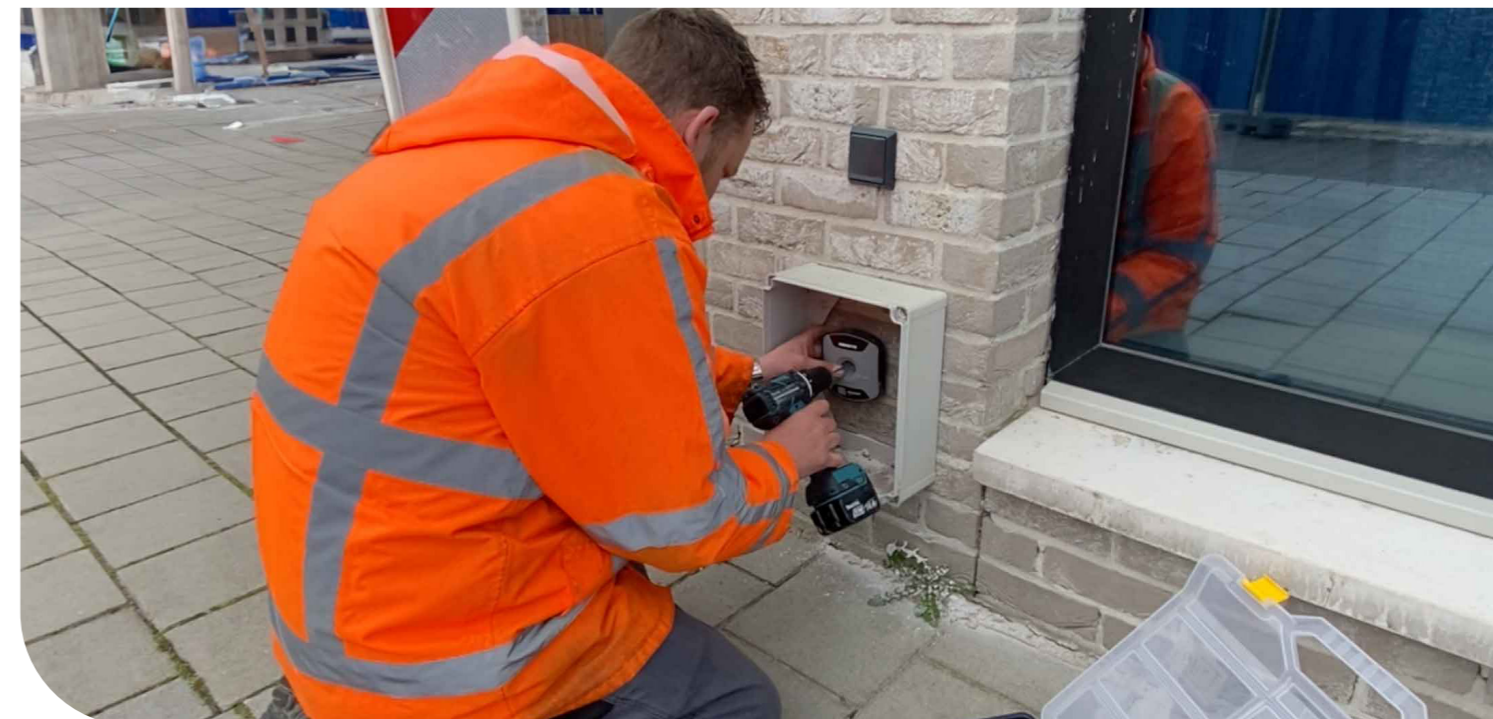
Dank Boris en Johan voor deze uitleg!

Heeft u nog meer vragen? Stel ze via de BouwApp!



QuattroExpertise

#schadeloosbouwen



Opening Praathuis Scheldemond

Dinsdag 12 maart heropende bestuurder van het waterschap Gert van Kralingen samen met wethouder Martien van Overloop (gemeente Reimerswaal) en mevrouw Ina van der Hart namens de gebruikers het Praathuis De Nieuwe Wacht. Met het doorknippen van het lint en het van het slot draaien van de deur werd een nieuwe mijlpaal in het veelomvattende project dijkversterking Hansweert gevierd: Fase 1 is gereed, de Scheldemond én het Praathuis zijn weer openbaar toegankelijk.



Dijkversterking Hansweert

Waterschap Scheldestromen werkt aan de dijkversterking van Hansweert. De dijk voldoet niet aan de nieuwste waterveiligheidsnorm die het Rijk op 1 januari 2017 in de wet heeft vastgelegd. Dit betekent niet dat de dijk acuut onveilig is, maar om in de toekomst de veiligheid tegen overstromingen te kunnen garanderen, moet het dijkvak worden versterkt. Het traject waar het om gaat is 5.150 meter lang en loopt vanaf het sluizencomplex Hansweert tot en met de Langeweg in Kapelle. De dijk is niet hoog genoeg en is aan de binnenkant onvoldoende stabiel.

De dijkversterking bij Hansweert wordt voor het grootste deel gefinancierd door het Hoogwaterbeschermingsprogramma en door waterschap Scheldestromen. Dit is een programma waarin het Rijk en de waterschappen intensief samenwerken om Nederland te beveiligen tegen overstromingen. Het Hoogwaterbeschermingsprogramma is onderdeel van het Deltaprogramma Waterveiligheid. Hierin wordt in Nederland tot 2050, volgens de huidige inzichten, meer dan 1.500 kilometer primaire dijken versterkt, zodat ze weer voldoen aan de nieuwste veiligheidsnormen.

Vragen?

Heeft u vragen over het project dijkversterking Hansweert in het algemeen of naar aanleiding van deze nieuwsbrief?

Stuur dan een e-mail naar: **hansweert@scheldestromen.nl**. We doen ons best om uw vragen zo snel mogelijk te beantwoorden.

Kijk daarnaast voor meer informatie op de website van waterschap Scheldestromen: **www.scheldestromen.nl/hansweert**.