

# Dijkversterking HANSWEERT



Waterschap Scheldestromen



Rijkswaterstaat  
Ministerie van Infrastructuur en Waterstaat

**WIJ  
WERKEN AAN  
WATERVEILIGHEID**

NIEUWSBRIEF  
**20**

Waterschap Scheldestromen werkt aan de dijkversterking van Hansweert. De dijk voldoet niet aan de nieuwste waterveiligheidsnorm die het Rijk op 1 januari 2017 in de wet heeft vastgelegd. Dit betekent niet dat de dijk acuut onveilig is, maar om in de toekomst de veiligheid tegen overstromingen te kunnen garanderen, moet het dijkvak worden versterkt. Het traject waar het om gaat is 5.150 meter lang en loopt vanaf het sluisencomplex Hansweert tot en met de Langeweg in Kapelle. De dijk is niet hoog genoeg en is aan de binnenkant onvoldoende stabiel.

*“De dijkversterking bij Hansweert wordt voor het grootste deel gefinancierd door het Hoogwaterbeschermingsprogramma en door waterschap Scheldestromen. Dit is een programma waarin het Rijk en de waterschappen intensief samenwerken om Nederland te beveiligen tegen overstromingen. Het Hoogwaterbeschermingsprogramma is onderdeel van het Deltaprogramma Waterveiligheid. Hierin wordt in Nederland tot 2050, volgens de huidige inzichten, meer dan 1.500 kilometer primaire dijken versterkt, zodat ze weer voldoen aan de nieuwste veiligheidsnormen.”*



## TOT ZIENS!

Alex de Smet

Voor u ligt de twintigste editie van de nieuwsbrief dijkversterking Hansweert. De inleiding van deze nieuwsbrief is de laatste van mijn hand. Ik heb besloten om met ingang van 23 juni 2023 te stoppen met werken. Niet dat ik al op een pensioengerechtigde leeftijd ben. Maar er komen in het leven zaken op je weg die je op andere gedachten brengen. Ik bruis nog van energie dus wil ik deze inzetten om te genieten van het leven en mijn vele hobby's verder uit te bouwen.

Ik kijk terug op een periode waarin ik met volle overgave geprobeerd heb bruggen te slaan tussen het waterschap en de omgeving om het project te krijgen waar het nu staat. Dit ging niet zonder slag of stoot. De belangentegenstellingen waren en zijn nog steeds groot. Hier doorheen laveren vraagt geduld, inlevingsvermogen en op cruciale momenten geven en nemen. Het is ook geen kleinigheidje; een dijk die over een lengte van ruim 5 kilometer verhoogd en verbreed moet worden. En ook nog op gronden waar generaties lang brood verdiend is. In de jaren tachtig werd het dorp als gevolg van de verbreding van het Kanaal

door Zuid-Beveland groots veranderd, met onvoldoende oog voor de brede omgeving. Nu wordt de dijk juist ingepast in het landschap.

In deze nieuwsbrief weer een breed palet aan onderwerpen. Een interview met John Verlouw van Van Kessel Sport en Cultuurtechniek over de verplaatsing van de voetbalvelden. Verder een gesprek met Ina van der Hart die de dorpsbelangen vertegenwoordigt. En aan het woord Wilco Jacobusse, die meer vertelt over kustbroedvogels. In de rubriek heden en verleden een stukje geschiedenis over het gebruik van zinkstukken.

Rest mij iedereen te danken waar ik de afgelopen jaren contact mee gehad heb. We hebben met elkaar een mooi resultaat bereikt: een dijk die de omgeving van Hansweert de komende jaren weer veilig maakt. Ik wens jullie het allerbeste en wellicht dat we elkaar nog eens tegenkomen op de dijk bij Hansweert.

Alex de Smet, omgevingsmanager dijkversterking Hansweert

## PLANNING DIJKVERSTERKING HANSWEERT

**INITIATIEFFASE**  
2017 - 2018

**VERKENNINGSFASE**  
2018 - 2019

**PLANUITWERKINGSFASE**  
2020 - NAJAAR 2021

**REALISATIEFASE**  
NAJAAR 2021 - 2027

**2023**

→ Start uitvoering dijkversterking kanaalzijde (Fase 1)  
Tweede kwartaal

- Aanleg strekdammen (2) in de Westerschelde
- Aanleg binnenberm en dijklichaam langs het Kanaal door Zuid-Beveland en het slibdepot
- Aanleg sportvelden
- Aanleg tijdelijke weg landelijk gebied 'Weg langs de Zeedijk'

Derde kwartaal / Vierde kwartaal

- Aanleg parkzone
- Aanpassen aansluiting N289
- Aanleg rotonde Boomdijk (ovb)

**2024 EN 2025**

→ Start uitvoering dijkversterking landelijk gebied (Fase 2)

**2026**

→ Start uitvoering werkzaamheden rondom slibdepot

**2027**

→ Dijkversterking Hansweert gereed





# ALLES VOOR EEN GOEDE EN GROENE GRASMAT



John Verlouw

Op een zonnige woensdagochtend spreken we John Verlouw bij de voetbalvelden van de Hansweertse Boys. De voetbalvelden worden verplaatst vanwege de dijkversterking. Daar komt heel wat bij kijken! John vertelt er meer over.

John werkt als projectleider bij Van Kessel Sport en Cultuurtechniek. 'Bij Van Kessel Sport en Cultuurtechniek leggen we sportaccommodaties en sportvelden aan, maar we verzorgen ook terreininrichtingen en daktuinen,' vertelt John.

## Velden verleggen

'In Hansweert houden we ons nu bezig met de voetbalvelden. Later gaan we ook aan de slag met de inrichting van de Parkzone en het inzaaien van de dijk. De dijk langs de voetbalvelden wordt straks hoger en breder. Om hier ruimte voor te maken, verleggen we de voetbalvelden. Het hoofdveld schuift op in zuidoostelijke richting. Het trainingsveld gaan we een kwartslag draaien. Zo komt dat veld in het verlengde van het hoofdveld te liggen. Op deze manier voldoen de velden aan de normen die de KNVB hieraan stelt en komt er ruimte voor de te verbreden dijk.'

## Verschrallen

'Om de velden te verleggen, moesten er eerst bomen gekapt worden,' vervolgt John. 'Daarna hebben we de grond op het hoofdveld verschraald: we zorgen dat de toplaag van het veld genoeg water doorlaat en niet te vet wordt. Door de grond te verschrallen gaan we ook onkruid en mosgroei tegen. Op een vette en zachte toplaag speelt het minder goed. Aan de andere kant moet het veld ook niet te schraal of te hard zijn, want dan moet er in de zomer veel beregend worden. We zoeken dus een middenweg om het veld goed bespeelbaar te maken.'

## Groene gloed

Nadat de grond verschraald is, wordt het gras op het hoofdveld ingezaaid. John: 'Het duurt ongeveer twaalf weken tot het veld weer bespeelbaar is. Dat is natuurlijk ook afhankelijk van de weersomstandigheden. Als het nu heel droog wordt, kan dat langer duren. Maar meestal zie je na een week al een groene gloed over het veld van het eerste gras wat bovenkomt. Eventueel bemesten we bij om het gras nog een beetje te helpen.'

## Trainingsveld en kunstgrasveld

'In overleg met de voetbalvereniging beslissen we wanneer we beginnen met het verleggen van het trainingsveld. Straks is het zomerstop, maar we zorgen ervoor dat er altijd één veld bespeelbaar is. We zijn natuurlijk afhankelijk van het weer en de natuur, maar we gaan er van uit dat voor de komende winter het trainingsveld weer bespeelbaar is. Verder leggen we een betonpad aan rondom het hoofdveld, verplaatsen we lichtmasten

en plaatsen we nieuwe lichtmasten, ballenvangers en hekwerk. Dan is alles voor de komende jaren weer netjes. Ook leuk om te benoemen is dat we nog een kunstgrasveld gaan aanleggen naast het hoofdveld. Dat wordt openbaar toegankelijk. Iedereen die dat wil, kan hier straks gebruik van maken.'

## Blijge gezichten

'De vrijwilligers van de club zijn positief en enthousiast over de nieuwe velden. Ik zie blije gezichten. Dat maakt het werk leuk. Verder is het hier lekker rustig, dat is bij andere projecten die we uitvoeren wel eens anders. Bijvoorbeeld als we in de stad werken.' John sluit af: 'Wat ik mooi vind aan het werk hier is dat we de tijd hebben om de werkzaamheden uit te voeren. Bij kunstgrasvelden is alles veel strakker gepland. Hier moet de grasmat groeien, de natuur moet zijn ding kunnen doen. Het is altijd mooi om te zien hoe het gras dan bovenkomt en er een groene gloed over het veld ligt. Daar doen we het voor!'





# KUSTBROEDVOGELS

Een interview met Wilco Jacobusse



In gesprek met Wilco Jacobusse, coördinator communicatie en educatie bij Instituut voor Natuureducatie en Duurzaamheid (IVN) en Nationaal Park Oosterschelde (NPO). Wilco is sinds begin dit jaar betrokken bij de dijkversterking Hansweert. In dit artikel een toelichting op zijn werk. We zoomen specifiek in op de bescherming van de bontbekplevier rondom de dijk bij Hansweert.

'Jaarlijks inventariseren en monitoren we de zeedijken en strandjes langs de Oosterschelde en Westerschelde op kustbroedvogels,' vertelt Wilco. 'Dat doen we met een team vrijwilligers van IVN en Nationaal Park Oosterschelde. Kustbroedvogels zijn onder andere de bontbekplevier, strandplevier en scholekster. Stuk voor stuk soorten waar het de laatste jaren slecht mee gaat in de Zeeuwse Delta.'

## Zeldzame soort

De bontbekplevier is een soort die het moet hebben van open, zandige en schelpachtige plaatsen. Wilco: 'Deze plaatsen worden langs de Zeeuwse kust steeds zeldzamer. Langs de dijk bij Hansweert broeden al jarenlang op diverse locaties bontbekplevieren. De soort legt zijn eieren op de glooiing en op schelpenstrandjes. Met name schelpenstrandjes oefenen een grote aantrekkingskracht uit op de bontbekplevier. Om de natuur een handje te helpen heeft het waterschap vanuit het dijkversterkingsproject een aantal schelpenstrandjes laten aanleggen door de aannemerscombinatie Answest.



Tijdelijk flexiraster ter bescherming van een nest.

## Bescherming nesten

Om te voorkomen dat de nesten (vaak onbedoeld) verstoord worden zijn deze afgezet en voorzien van informatiebordjes. Een tijdelijk flexiraster beschermt het nest tegen vertrapping en loslopende honden. 'De bescherming

gebeurt in goede samenwerking met het waterschap en de aannemerscombinatie Answest,' vertelt Wilco. 'Alle gevonden nesten worden geregistreerd en verwerkt in de Nationale Databank Flora en Fauna (NDFD). De locaties van de nesten geven we door aan de Regionale Uitvoeringsdienst (RUD). Inmiddels is het broedseizoen alweer volop bezig. In heel Zeeland zijn al meer dan honderd nesten van bontbekplevieren, strandplevieren en scholeksters in beeld langs de oevers van de Oosterschelde en Westerschelde.'



Nest bontbekplevier Kapellebank, april 2023.

## Kraamvisite en bewonersexcursies

Wilco: 'Ook dit jaar proberen we de Zeeuwen er weer volop bij te betrekken. En waar kun je dan beter beginnen dan bij Zeeuwse jongeren? Voor de start van het broedseizoen organiseerden daarom diverse schoonmaakacties van broedstrandjes met lokale basisscholen. Met een aantal van deze schoolklassen gaan we later in het seizoen ook (op afstand) op 'kraamvisite' bij de bontbekplevieren. Later in het seizoen organiseren we ook diverse bewonersexcursies rondom broedende plevieren. Zo proberen we de directe omgeving op gepaste afstand te informeren en enthousiasmeren over de broedvogels op de zeedijken en strandjes. Ook in de omgeving van Hansweert zijn plannen voor een bewonersexcursie.'



Ina van der Hart

Omgeving aan het woord

**"HET PRAATHUIS  
HEEFT EEN  
BELANGRIJKE  
SOCIALE FUNCTIE"**

Ina van der Hart is een betrokken bewoner van Hansweert. Ze woont er al vijftig jaar. Ze is actief in het bestuur van dorps huis Kaj Munk. Praathuis 'De Nieuwe Wacht' valt daar ook onder. Vanwege de dijkversterking is het praathuis nu niet bereikbaar, maar er is gelukkig een tijdelijk alternatief!

'Vanuit het bestuur ben ik contactpersoon voor het praathuis, zo ben ik betrokken geraakt bij de dijkversterking,' vertelt Ina. 'In november 2022 bleek tijdens de informatieavond dat er te laat was nagedacht over een andere, tijdelijke locatie voor het praathuis. De vaste bezoekers brachten toen al direct ideeën in voor een andere locatie. Daarover heb ik verschillende keren contact gehad met het waterschap en aannemerscombinatie Answest. Uiteindelijk is de locatie aan de Werfdijk gekozen als tijdelijke locatie. Maar het tijdelijke praathuis stond er nog niet toen de werkzaamheden aan de dijk begonnen. Uiteindelijk is het opgelost met deze tijdelijke locatie. Het waterschap en de aannemer hebben hier goed aan meegewerkt.'

## Geschiedenis

Het praathuis werd in 1993 geschonken ter compensatie van het slibdepot. Ina: 'Het werd toentertijd geopend door burgemeester Verbree. Op dezelfde dag werd het bankje van dokter De Beij onthuld, de huisarts die toen met pensioen ging. De naam, De Nieuwe Wacht, komt voort uit het oude sluisencomplex. Daar stond toen een gebouwtje wat 'De Wacht' werd genoemd. In 'De Nieuwe Wacht' houden de vaste bezoekers nu de wacht over Hansweert. Het mooie aan het praathuis is dat er overal ramen inzitten. Je kunt dus alle kanten opkijken.'

## Vaste club

Ina: 'Het praathuis heeft een belangrijke sociale functie voor de inwoners van Hansweert. Dagelijks zit er een vaste club op vaste tijden. Er is een ochtendploeg, een middagploeg en, nu het langer licht is, ook een avondploeg. De vaste bezoekers zijn vooral ouderen. Gepensioneerde schippers, mensen die iets met de scheepvaart hebben of met het water. Er wordt hier gezellig gekeuveld, gediscussieerd. En het gaat natuurlijk ook vaak over de passerende schepen. De vaste bezoekers weten precies welk schip passeert en zelfs welke motor in het schip ligt. Na anderhalf tot twee uur gaan ze weer naar huis. Zo nu en dan komen er ook fietsers langs, die even een praatje maken.'

## Minder aanloop

Ook op de tijdelijke locatie gaan de vaste bezoekers op de oude voet door, ondanks dat het uitzicht volgens de vaste bezoekers toch iets minder is. 'Vanuit de omgeving hoor ik ook wel signalen over de wegafsluitingen', vertelt Ina. 'De dijkversterking is iets wat moet, het is een project waar we mee te maken hebben. Maar wandelaars en fietsers maken hier niet meer zo makkelijk een rondje als eerst. En de camperplaats is er nu ook niet. Daardoor missen we wel aanloop in Hansweert, dat merken we in het dorps huis ook. We hopen daarom dat de werkzaamheden voorspoedig verlopen, en dat na voltooiing van de dijkversterking 'De Nieuwe Wacht' ook weer gebruikt kan worden.'

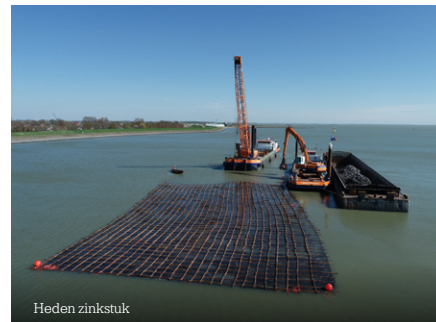
# HET HEDEN EN VERLEDEN VAN ZINKSTUKKEN

**In de Westerschelde worden dit jaar tijdelijk twee strekdammen aangelegd die straks zullen dienen als aanvoer route voor zand en klei waarmee de dijk wordt versterkt. Voor de aanleg van de strekdammen worden zinkstukken gebruikt, een techniek die teruggaat tot in de late Middeleeuwen. De zinkstukken worden onder een dijk of dam gelegd om de druk op de ondergrond te verdelen en te voorkomen dat de bodem hieronder wegspoelt.**

Wat is nu een zinkstuk? Een zinkstuk wordt van origine gemaakt van fijne wilgentakjes, zogenaamde wilgentenen oftewel rijshout. Deze wilgentakjes zijn afkomstig van hakhoutplantages. Het rijshout wordt samengevlochten tot bundels die we wiepen noemen. Van de wiepen wordt vervolgens een stevige mat van gemaakt.

Voor de tijdelijke strekdammen worden deze matten ter plaatse gemaakt langs de oever van de Westerschelde. Deze locatie noemen we een zate. De zinkstukken, zoals deze nu gemaakt worden in Hansweert, hebben een afmeting van ongeveer 67 x 30 meter. Tegenwoordig bestaat het zinkstuk naast het wilgenhout ook uit kunststofdoek (geotextiel) waardoor het geheel nog sterker wordt. Als de zinkstukken gereed zijn, worden deze per schip naar de locatie gesleept waar de strekdammen worden aangelegd. Hier worden ze met stortstenen bestort waardoor ze naar de bodem van de Schelde zinken. Hierop worden de strekdammen, die grotendeels bestaan uit stortsteen, verder opgebouwd.

Op onderstaande foto is te zien hoe het zinkstuk (links) naar de bestemming is gebracht en met stortsteen (rechts schip met stortsteen en kraan) wordt bestort om deze naar de bodem af te zinken.



Heden zinkstuk

Het is niet duidelijk wanneer in Nederland precies begonnen is met het gebruik van zinkstukken. De oudst bekende afbeelding (zie onderstaand schilderij) dateert uit 1676 van Matthias Withoos. Op de voorgrond is het vlechten van wilgentenen voor de reparatie van een dijk te zien.



Verleden schilderij zinkstuk

Veel zinkstukken zijn eeuwen na plaatsing nog steeds functioneel. Wilgenhout wordt keihard onder water en vergaat bijna niet. Bekend is dat zinkstukken die dateren van het begin van 1800 tot op heden intact zijn gebleven. Zolang blijven de zinkstukken in Hansweert niet liggen. Na voltooiing van de dijkversterking worden de strekdammen en de zinkstukken weer verwijderd.

## VRAGEN?

Heeft u vragen over het project dijkversterking Hansweert in het algemeen of naar aanleiding van deze nieuwsbrief? Stuur dan een e-mail naar: [hansweert@scheldestromen.nl](mailto:hansweert@scheldestromen.nl). We doen ons best om uw vragen zo snel mogelijk te beantwoorden. Kijk daarnaast voor meer informatie op de website van waterschap Scheldestromen: [www.scheldestromen.nl/hansweert](http://www.scheldestromen.nl/hansweert).

## COLOFON

Eindredactie:  
waterschap Scheldestromen  
Vormgeving en fotografie:  
waterschap Scheldestromen en 10uur

W [scheldestromen.nl/hansweert](http://scheldestromen.nl/hansweert)  
E [hansweert@scheldestromen.nl](mailto:hansweert@scheldestromen.nl)  
T 088 2461000  
Juni 2023



waterschap Scheldestromen



Rijkswaterstaat  
Ministerie van Infrastructuur en Waterstaat

**WIJ  
WERKEN AAN  
WATERVEILIGHEID**