

Dijkversterking HANSWEERT

HUIS-AAN-HUIS EDITIE



Waterschap Scheldestromen



Rijkswaterstaat
Ministerie van Infrastructuur en Waterstaat

WIJ WERKEN AAN WATERVEILIGHEID

NIJSBRIEF
7

Waterschap Scheldestromen werkt aan de dijkversterking van Hansweert. De dijk voldoet niet aan de nieuwste waterveiligheidsnorm die het Rijk op 1 januari 2017 in de wet heeft vastgelegd. Dit betekent niet dat de dijk acuut onveilig is, maar om in de toekomst de veiligheid tegen overstromingen te kunnen garanderen, moet het dijkvak worden versterkt. Het traject waar het om gaat is 5.150 meter lang en loopt vanaf het sluisencomplex Hansweert tot en met de Langeweg in Kapelle. De dijk is niet hoog genoeg en is aan de binnenkant onvoldoende stabiel.

“De dijkversterking bij Hansweert wordt voor het grootste deel gefinancierd door het Hoogwaterbeschermingsprogramma. Dit is een programma waarin Rijk en de waterschappen intensief samenwerken om Nederland te beveiligen tegen overstromingen. Het hoogwaterbeschermingsprogramma is onderdeel van het Deltaprogramma Waterveiligheid. Hierin wordt in Nederland tot 2028 meer dan 1.100 kilometer primaire dijken versterkt, verdeeld over ruim 300 kustversterkingsprojecten, zodat ze weer voldoen aan de nieuwste veiligheidsnormen.”

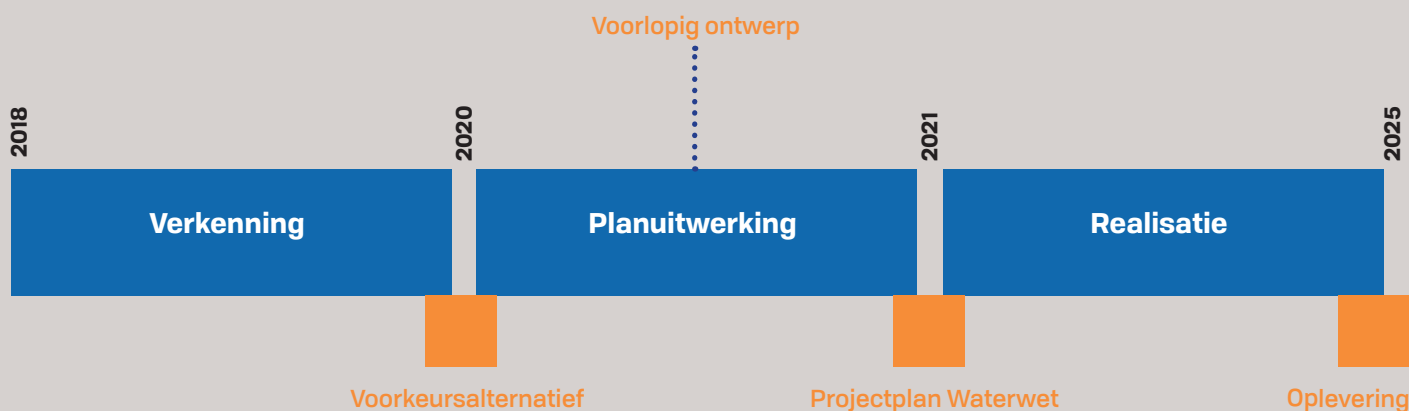
VOORLOPIG ONTWERP IS KLAAR

Het project Dijkversterking Hansweert startte in 2018 met een Verkenning en bevindt zich nu in de fase van Planuitwerking. Het waterschap heeft het afgelopen jaar het zogenaamde Voorlopig Ontwerp uitgewerkt en stelde dat in mei 2020 vast. In deze nieuwsbrief informeren we u over hoe het Voorlopig Ontwerp er precies uitziet en wat

de volgende stappen zijn. Misschien dat u eerder naar een informatiebijeenkomst bent geweest die we voor omwonenden en belanghebbenden organiseerden. Helaas kunnen we door het coronavirus nu geen grote bijeenkomst organiseren. We informeren de bewoners van Hansweert en Schore dan ook via deze nieuwsbrief die

we huis-aan-huis verspreiden. Ook vindt u meer informatie op de website van het waterschap: www.scheldestromen.nl/hansweert. Voor de bewoners van Hansweert die direct aan de dijk wonen organiseren we in juli excursies. Zij hebben hiervoor een uitnodiging ontvangen.

Drie fasen in het project



IN GESPREK MET DE OMGEVING

Binnen het project betrekken we alle partijen en zo goed mogelijk om tot de beste oplossingen te komen. We overleggen nauw met bewoners, eigenaren van landbouwpercelen, overheden en het bedrijfsleven. De impact van de dijkversterking op de omgeving

is immers groot. Met de Westerschelde aan de ene kant van de dijk en de dorpskern aan de andere zijde, is er weinig ruimte om de dijk te verbreden. Dat vraagt om een nauwkeurige inpassing van de dijk in de bebouwde omgeving. Ook zullen gronden

moeten worden verworven om de dijkversterking mogelijk te maken en gaan we wegen verleggen. Het Voorlopig Ontwerp is nu klaar. Ook daarvoor zijn we in gesprek gegaan met direct belanghebbenden. Zij hebben meegedacht over het ontwerp.

VOORLOPIG ONTWERP IN VIJF DEELGEBIEDEN

In het Voorlopig Ontwerp is het dijktraject verdeeld in vijf gebieden. We lichten we de plannen per deelgebied toe. Het gaat hierbij om:

1. Kanaalzone
2. Slibdepot
3. Dorpsrand Werfdijk
4. Dorpsrand Zeedijk
5. Landelijk gebied

Binnen de deelgebieden is het ontwerp voor vijf zogenaamde maatwerklocaties al verder in detail uitgewerkt. Deze zijn:

1. Lange Geer
2. Pluimpot/Mastgat
3. Sportvelden
4. Gemaal Schore
5. Hoogspanningsmast

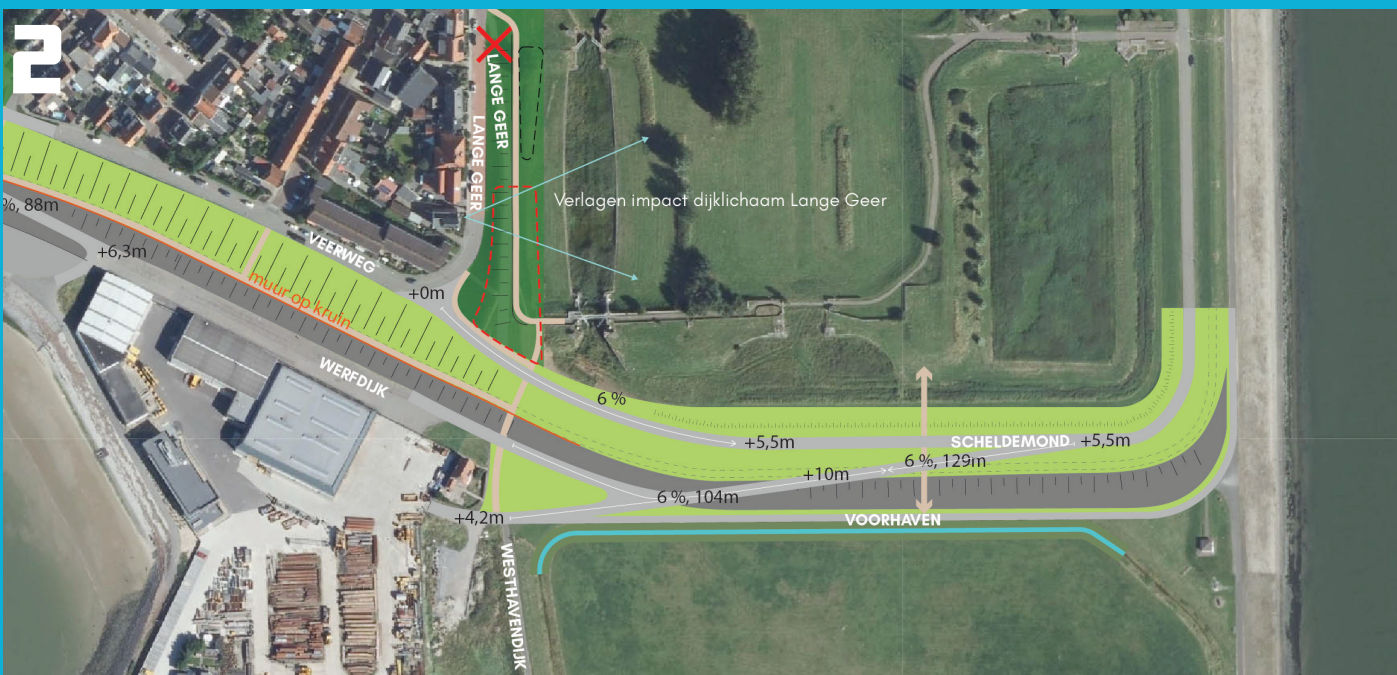


1. Kanaalzone

Aan de westkant van het Kanaal door Zuid-Beveland verhogen we tussen het sluisencomplex en het slibdepot de kruin van de dijk met maximaal 1 meter grond. Bij het sluisencomplex brengen we een grondwal langs de muur van de sluis aan.

2. Slibdepot

De dijk tussen het slibdepot en het voormalige sluisencomplex gaan we verhogen en verbreden met grond. De verbreding van de dijk is aan de kant van de zee, waardoor het oude sluisencomplex in de huidige vorm behouden kan blijven. De camperplaatsen moeten we vanwege de verbreding van de dijk wel verplaatsen. Samen met de gemeente Reimerswaal wordt gekeken naar de inpassing van de nieuwe camperplaatsen. Tevens bekijkt de gemeente de mogelijkheden voor een opwaardering van het slibdepot en sluisencomplex.

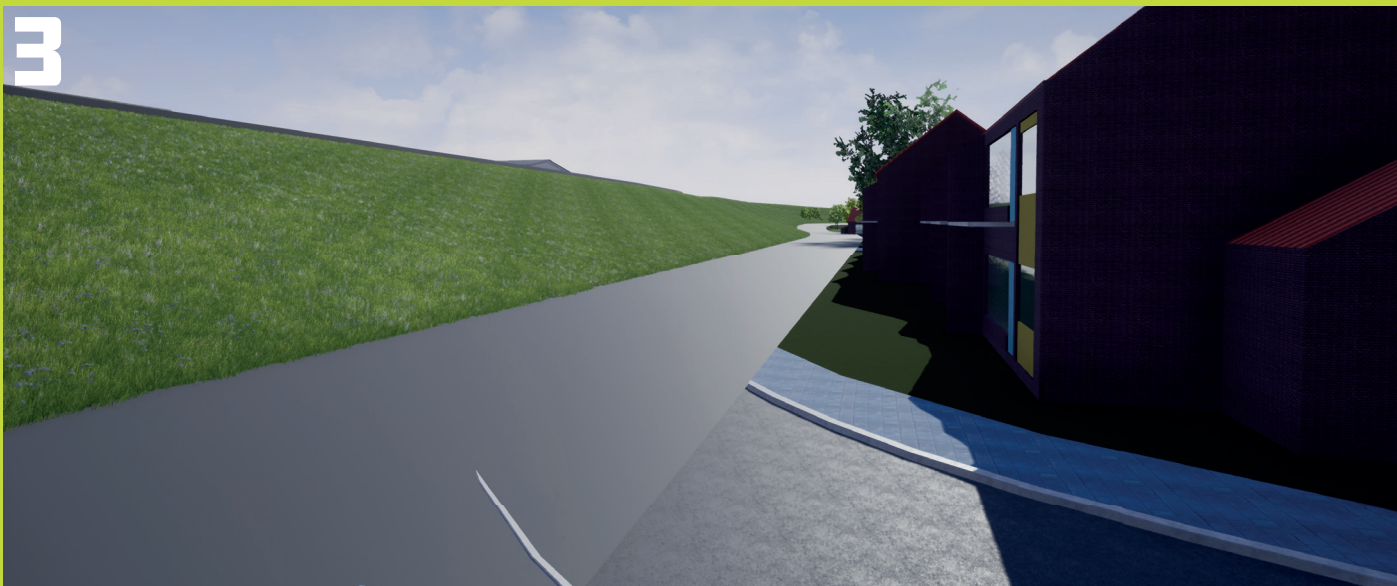


3. Dorpsrand Werfdijk

Langs de Dorpsrand Werfdijk ligt een stukje dijk ingeklemd tussen woningen van de Veerweg en Aannemingsmaatschappij Van der Straaten. Aan zowel de locatie van de woningen langs de Veerweg als Aannemingsmaatschappij Van der Straaten verandert niets. Door de beperkte ruimte is gekozen voor een betonnen keermuur op de dijk van circa 1 meter hoog. Aan de

binnenkant van de dijk (aan de kant van de Veerweg) plaatsen we een stalen wand in de dijk. De wand wordt onttrokken aan het zicht, doordat we deze wegwerken onder het maaiveld. De opgang Lange Geer naar de Westhavendijk vervalt omdat de weg te steil wordt door de verhoging. De vrijgekomen ruimte benutten we om de Veerweg direct aan te sluiten op de Scheldemonde.

Dit vindt in samenhang plaats met de aanpassing van de verbinding Scheldemonde en Werfdijk. Verder verlagen we een deel van de dijk langs de Lange Geer. Zo is het oude sluiscomplex beter te zien. De verkeerssituatie, de ontsluiting rondom Aannemingsmaatschappij Van der Straaten en de dijk aan de voorzijde van het bedrijf werken we nu verder uit.



4. Dorpsrand Zeedijk

In dit deelgebied hebben we twee maatwerklocaties verder uitgewerkt: Pluimpot/Mastgat en de sportvelden. Ter hoogte van Pluimpot/Mastgat wordt de dijk met grond verhoogd. Ook verbreden we de dijk door een verhoogde steunberm in de grond in combinatie met een stalen wand. De stalen wand neemt aanzienlijk minder ruimte in

dan grond. De stalen wand plaatsen we op dezelfde manier als langs de Veerweg, aan de binnenkant van de dijk. De wand is straks niet meer te zien, doordat we ook deze wand wegwerken onder het maaiveld. Op de steunberm komt een nieuwe weg die circa 2 meter hoger ligt dan de huidige weg. Deze weg komt zo dicht mogelijk tegen de

overgang van het talud van de dijk en de steunberm aan te liggen. De bestaande vijvers en het speelterrein blijven als functies behouden, maar de vorm en ligging zullen veranderen. De komende periode stemmen we dit in nauw overleg af. Dit gebeurt door de gemeente Reimerswaal met de omwonenden.

De ligging van de sportvelden (voetbalvelden) wordt in het Voorlopig Ontwerp gedraaid, waarbij we beide velden naar het noorden verplaatsen. Het trapveld houdt hetzelfde oppervlak als nu. De windsingels

(de bomenrij) rondom de velden blijven in principe behouden. Als ze toch weg moeten, planten we nieuwe windsingels aan. Ook komt er een nieuwe vijver als compensatie voor het gedeeltelijk dempen van de

huidige vijvers. Deze vijvers zijn belangrijk voor de afvoer van het overtollige hemelwater van de kern Hansweert.



5. Landelijk gebied

Het landelijk gebied bestrijkt het grootste deel van de dijkversterking en is overwegend agrarisch gebied. Dit deelgebied loopt vanaf de sportvelden van Hansweert tot het einde van de Schoorse Zeedijk en eindigt aan de Weg langs de Zeedijk. Het tracé ligt binnen de gemeentegrens van gemeente Kapelle. De dijk moet in dit traject verhoogd en verbreed worden. Dit voeren we groten-

deels uit met grond. We verbreden de dijk door een steunberm. Voor de verbreding van de dijk moet grond van derden worden aangekocht. Op de nieuwe steunberm leggen we een nieuwe weg aan, om de bestaande weg te vervangen. De nieuwe weg komt enkele meters hoger te liggen dan de huidige weg. Rond gemaal Schore en het gebied rond de hoogspanningsmast

(Schoorse Zeedijk-Eeweg) is er te weinig ruimte om een dijkversterking met alleen grond uit te voeren. Op deze locaties versterken we de dijk met grond in combinatie met stalen wanden. Hiermee blijven de functies van het gemaal en de andere objecten behouden. Ook het huidige wegensysteem kunnen we hierdoor grotendeels in de huidige vorm behouden.

DE VOLGENDE STAPPEN

De volgende stap in de planuitwerkingsfase waarin we nu zitten is dat we het Voorlopig Ontwerp nog meer in detail uitwerken. Hiermee maken we de vorm en de omvang en het oppervlak dat de dijk zal innemen steeds concreter. Ook vragen we vergunningen aan om het werk te kunnen uitvoeren. Zo dienen we een projectplan in

voor de Waterwet, is een wijziging van de bestemmingsplannen van de gemeenten Kapelle en Reimerswaal nodig en vragen we een vergunning aan voor de Wet natuurbescherming. Onze planning is de vergunningsaanvragen begin 2021 in te dienen bij de bevoegde gezagen. Dat zijn de instanties die beslissen over de vergunningen. Hierna

volgt de ter inzage legging en kunnen belanghebbenden zienswijzen indienen. Ons doel is dat begin 2022 de eerste spade in de grond kan en we dan starten met de daadwerkelijke uitvoering van het project. Het werk zal ongeveer drie jaar duren.

VRAGEN?

Heeft u vragen over het project Dijkversterking Hansweert in het algemeen of naar aanleiding van deze nieuwsbrief? Stuur dan een

e-mail naar: hansweert@scheldestromen.nl. Onze medewerkers doen hun best om uw vragen zo snel mogelijk te beantwoorden. Kijk

daarnaast voor meer informatie op de website van waterschap Scheldestromen: www.scheldestromen.nl/hansweert.

COLOFON

Eindredactie: waterschap Scheldestromen
Druk: Zalsman, Zwolle
Illustraties: Witteveen & Bos
Vormgeving: Rudy Visser

W scheldestromen.nl/hansweert
E hansweert@scheldestromen.nl
T 088 2461000

juli 2020



WIJ
WERKEN AAN
WATERVEILIGHEID